



71 – 455 Szczecin, ul. Arkońska 4
Strona internetowa: www.spwsz.szczecin.pl
NIP 851-25-37-954 REGON: 000290274



AT.070.13.2018.JK

Szczecin, dn. 01.02.2018r.

ZAPYTANIE OFERTOWE

Na opracowanie pełnobrańzowej dokumentacji technicznej projektowo-kosztorysowej (projekt budowlany, projekt wykonawczy, STWIOR, przedmiar, kosztorys inwestorski), wraz z uzyskaniem pozwolenia na roboty budowlane i szacunkowym kosztem robót w zakresie:

„Przebudowa pomieszczeń w części piwnicznej okaz klatki schodowej z pomieszczeniami przyległymi (na każdej kondygnacji) skrzydła zachodniego w budynku głównym szpitala w SPWSZ w lokalizacji A. Sokołowskiego 11”.

1. NAZWA I ADRES ZAMAWIAJACEGO

Samodzielny Publiczny Wojewódzki Szpital Zespolony w Szczecinie
ul. Arkońska 4, 71-455 Szczecin, NIP: 851-25-37-954
<http://www.spwsz.szczecin.pl>
tel. (91) 813 90 00, fax (91) 813 90 09

2. TRYB POSTĘPOWANIA

- 2.1. *Postępowanie prowadzone jest w formie zapytania ofertowego, z zachowaniem zasady uczciwej konkurencji i równego traktowania wykonawców. Powyższy przedmiot zamówienia jest zwolniony ze stosowania procedury ustawy z dnia 29 stycznia 2004 r. – Prawo zamówień publicznych (Dz. U. z 2017 r., poz. 1579 tj. ze zm.) na podstawie art. 4 pkt 3 lit. g i h.*
- 2.2. *Do czynności podejmowanych przez Zamawiającego i Wykonawców w postępowaniu zastosowanie mają postanowienia zawarte w niniejszym zapytaniu ofertowym, zaś w sprawach w nim nieuregulowanych przepisy ustawy z dnia 23 kwietnia 1964 r. – Kodeks cywilny (Dz. U. z 2016 r., poz. 380 tj. ze zm.).*

3. OPIS PRZEDMIOTU ZAMÓWIENIA

- 3.1. *Szczegółowy zakres prac i wytyczne zawarte są w opisie przedmiotu zamówienia stanowiącym załącznik nr 2 do niniejszego zapytania, który obejmuje w szczególności:*

CPV 71.22.00.00-6 – Usługi projektowania architektonicznego

Zakres przedmiotu zamówienia:

Opracowanie projektu budowlanego wraz z projektem technologii, szacunkowym kosztem robót budowlanych i potwierdzeniem złożenia wniosku o wydanie pozwolenia na roboty, uzyskaniem pozwolenia na roboty oraz projektu wykonawczego, Specyfikacji Technicznej Wykonania i Odbioru Robót, przedmiaru i kosztorysu inwestorskiego

Lokalizacja:

71-455 Szczecin, ul. Arkońska 4
Centrala: 91 813 90 00
Fax. 91 813 90 09

70-891 Szczecin, ul. A. Sokołowskiego 11
Centrala: 91 442 72 00, 91 442 72 13
Fax. 91 462 04 94

SAMODZIELNY PUBLICZNY WOJEWÓDZKI SZPITAL ZESPOLONY W SZCZECINIE



71 – 455 Szczecin, ul. Arkońska 4
Strona internetowa: www.spwsz.szczecin.pl
NIP 851-25-37-954 REGON: 000290274



W załączeniu Rzuty poszczególnych kondygnacji budynku z zaznaczonymi obszarami zakresu prac projektowych.

W zakresie prac projektowych należy uwzględnić obniżenie poziomu posadzek w poziomie piwnicy (ich pogłębienie) ostateczną rzędną posadzek należy uzgodnić z Zamawiającym.

Realizacja powyższych zadań będzie stanowić element reorganizacji i grupowania poszczególnych komórek organizacyjnych (oddziałów, poradni, pracowni, gabinetów diagnostyczno – zabiegowych, ...) tak, aby możliwie najefektywniej wykorzystać posiadane zasoby, biorąc pod uwagę wielkość, uwarunkowania (zabytki) i stan techniczny. Należy spełniać obecne standardy leczenia oraz wymagania określone w obowiązujących przepisach, oraz zapewnić pacjentom kompleksowość i bezpieczeństwo udzielanych świadczeń zdrowotnych. Ponadto opracowany Projekt Budowlany musi uwzględniać dostosowanie obiektów do obowiązujących przepisów p.poż. bezpieczeństwa i higieny pracy oraz wymagań określonych w Rozporządzeniu Ministra Zdrowia z dnia 26 czerwca 2012r. w sprawie szczegółowych wymagań, jakim powinny odpowiadać pomieszczenia i urządzenia podmiotu wykonującego działalność leczniczą.

Wykonanie przedmiotowej dokumentacji technicznej, w szczególności obejmuje:

- Inwentaryzację powierzchni objętych projektem na potrzeby opracowania dokumentacji projektowej,
- Uzgadnianie z użytkownikiem i zamawiającym rozwiązań technicznych, materiałowych i technologicznych,
- Sporządzenie PB w czterech egzemplarzach w wersji papierowej, w tym dwa opieczątowane przez Administrację Budowlaną i 2 egz. w wersji elektronicznej – format PDF i Word, dwg.
- Opracowanie szacunkowej kalkulacji - 2 egz. w wersji papierowej.
- Sporządzenie PW, STWIOR i przedmiaru w czterech egzemplarzach w wersji papierowej, i 2 egz. w wersji elektronicznej – format PDF i Word, dwg.
- Opracowanie kosztorysu inwestorskiego w dwóch egzemplarzach w wersji papierowej i po jednej w wersji elektronicznej format PDF i Norma ath.

4. TERMIN REALIZACJI PRZEDMIOTU UMOWY:

- 4.1. Wykonawca wykona przedmiot umowy objęty niniejszym zamówieniem w terminie wskazanym w ofercie (kryterium termin wykonania usługi)**
- 4.2. Termin opracowania w/w zadań nie może być dłuższy niż 90 dni, licząc od dnia podpisania umowy.**
- 4.3. Wykonawca przekaze protokolarnie Zamawiającemu przedmiot zamówienia w terminie określonym w umowie wraz z oryginałami dokumentów. Potwierdzeniem tego będzie sporządzony protokół przekazania dokumentacji.**
- 4.4. Zamawiający przewiduje zweryfikowanie i sprawdzenie przedmiotowej dokumentacji w terminie 14 dni od daty jej przekazania.**
- 4.5. Odbiór dokumentacji przez Zamawiającego będzie potwierdzony protokołem odbioru.**

5. WYMAGANE DOKUMENTY:

- 5.1. Aktualny odpis z właściwego rejestru albo aktualne zaświadczenie o wpisie do ewidencji działalności gospodarczej, jeżeli odrębne przepisy wymagają wpisu do rejestru lub zgłoszenia do ewidencji działalności gospodarczej (w przypadku wykonawców występujących wspólnie ww. dokument składa każdy z wykonawców), wystawiony nie wcześniej niż 6 miesięcy przed upływem terminu składania ofert.**
- 5.2. Prawidłowo wypełniony Formularz Ofertowy, stanowiący załącznik do zapytania.**

Lokalizacje:
71-455 Szczecin, ul. Arkońska 4
Centrala: 91 813 90 00
Fax. 91 813 90 09

70-891 Szczecin, ul. A. Sokołowskiego 11
Centrala: 91 442 72 00, 91 442 72 13
Fax. 91 462 04 94

SAMODZIELNY PUBLICZNY WOJEWÓDZKI SZPITAL ZESPOLONY W SZCZECINIE



71 – 455 Szczecin, ul. Arkońska 4
Strona internetowa: www.spwsz.szczecin.pl
NIP 851-25-37-954 REGON: 000290274



5.3. Potwierdzenie należytego wykonania, udokumentowane Referencjami, że w okresie ostatnich 5 lat wykonał:

a) *Opracowania dokumentacji projektowej w zakresie przebudowy, budowy lub rozbudowy obiektów lecznictwa zamkniętego (szpitalnych) o powierzchni łącznej min. 500 m², w tym co najmniej jeden o powierzchni min. 300 m².*

6. SPOSÓB POROZUMIEWANIA SIĘ ZAMAWIAJĄCEGO Z WYKONAWCAMI:

6.1. *W przypadku przekazywania oferty bądź innych dokumentów lub zapytań, należy przesyłać je za pośrednictwem e-mail: kloc@spwsz.szczecin.pl lub lisowski@spwsz.szczecin.pl*

6.2. *Każdy Wykonawca może zwrócić się do Zamawiającego z wnioskiem o wyjaśnienie treści zapytania ofertowego.*

6.3. *W przypadku rozbieżności pomiędzy treścią zapytania ofertowego a treścią udzielonych wyjaśnień, jako obowiązującą należy przyjąć treść pisma zawierającego późniejsze oświadczenie Zamawiającego.*

6.4. *Zamawiający zastrzega sobie możliwość zmiany treści niniejszego zapytania przed upływem terminu składania ofert.*

7. SPOSÓB PRZYGOTOWANIA OFERTY:

7.1. *Wykonawca może złożyć tylko jedną ofertę.*

7.2. *Zamawiający nie dopuszcza składania ofert częściowych.*

7.3. *Zamawiający nie dopuszcza składania ofert wariantowych.*

7.4. *Ofertę należy sporządzić w języku polskim, z zachowaniem formy pisemnej pod rygorem nieważności.*

7.5. *Oferta musi obejmować całość przedmiotu zapytania ofertowego.*

7.6. *Oferta powinna być podpisana przez Wykonawcę lub osobę upoważnioną. Wszelkie zmiany w treści oferty powinny być podpisane i parafowane.*

7.7. *Oferta powinna zawierać wszystkie wymagane dokumenty, oświadczenia i załączniki, o których mowa w zapytaniu ofertowym.*

7.8. *Każdy dokument składający się na ofertę powinien być czytelny.*

7.9. *Oferta, dla których Zamawiający określił wzory w formie załączników do niniejszego zapytania, winna być sporządzona zgodnie z tymi wzorami co do treści.*

7.10. *Wykonawca może wprowadzić zmiany do złożonej oferty lub wycofać ofertę wyłącznie przed upływem terminu do składania ofert.*

7.11. *Wykonawca ponosi wszelkie koszty związane z przygotowaniem i złożeniem oferty.*

8. MIEJSCE I TERMIN SKŁADANIA ORAZ OTWARCIA OFERT:

8.1. *Oferty należy składać:*

8.1.1. *osobiście w Kancelarii Zamawiającego tj. Samodzielnego Publicznego Wojewódzkiego Szpitala Zespołowego w Szczecinie, znajdującej się przy ul. A. Sokołowskiego 11, codziennie w dni pracy Zamawiającego, w godzinach 7:30 – 14:35,*

8.1.2. *za pośrednictwem poczty na adres: Samodzielny Publiczny Wojewódzki Szpital Zespołowy w Szczecinie, ul. A. Sokołowskiego 11*

8.1.3. *pocztą elektroniczną na adres; kloc@spwsz.szczecin.pl*

Lokalizacja: 71-455 Szczecin, ul. Arkońska 4
Centrala: 91 813 90 00
Fax. 91 813 90 09

70-891 Szczecin, ul. A. Sokołowskiego 11
Centrala: 91 442 72 00, 91 442 72 13
Fax. 91 462 04 94

SAMODZIELNY PUBLICZNY WOJEWÓDZKI SZPITAL ZESPOLONY W SZCZECINIE



71 – 455 Szczecin, ul. Arkońska 4
Strona internetowa: www.spwsz.szczecin.pl
NIP 851-25-37-954 REGON: 000290274



- 8.2. *Zamawiający przewiduje wizję lokalną, która odbędzie się w dniu 06.02.2018r. o godzinie 10:00. Miejsce spotkania, Dział Techniczny ul. A. Sokołowskiego 11e.*
- 8.3. *Termin składania ofert upływa 13.02.2018.r. o godz. 12:00. Decydujące znaczenie dla oceny zachowania powyższego terminu ma data i godzina wpływu ofert do Zamawiającego, nie zaś data jej nadania przesyłką pocztową czy kurierską lub wysłania pocztą elektroniczną.*
- 8.4. *Oferty złożone po upływie terminu wyznaczonego na ich składanie nie będą rozpatrywane i zostaną zwrócone Wykonawcom.*

9. WARTOŚĆ ZAMÓWIENIA:

- 9.1. *Cenę ofertową, obejmującą cały zakres zamówienia, należy podać w druku stanowiącym załącznik nr 1 do niniejszego zapytania*
- 9.2. *Cena podana w formularzu będzie ceną ostateczną.*
- 9.3. *Cena ofertowa winna być wyrażona w PLN z dokładnością do dwóch miejsc po przecinku.*
- 9.4. *W ofercie należy podać ceny netto za poszczególne zadania wraz z ceną łączną (netto i brutto),*
- 9.5. *Cena określona przez Wykonawcę zostaną ustalone na okres ważności umowy i nie będą podlegały zwiększeniu.*

10. WARUNKI I TERMINY PŁATNOŚCI:

- 10.1. *Podstawą wystawienia faktury będzie protokolarny odbiór prac przez osobę upoważnioną ze strony Zamawiającego.*
- 10.2. *Wynagrodzenie płatne będzie przelewem na rachunek Wykonawcy w terminie do 30 dni od daty otrzymania przez Zamawiającego prawidłowo wystawionej na podstawie protokołu odbioru końcowego faktury.*

11. KRYTERIA WYBORU OFERTY NAJKORZYSTNIEJSZEJ:

- 11.1. *KRYTERIUM:*
 - Cena - 80%,*
 - Termin wykonania – 20%**tj.:*
 - minimalny: 60 dni*
 - maksymalny: 90 dni*

12. OCENA OFERT:

- 12.1. *Treść ofert musi odpowiadać treści niniejszego zapytania ofertowego.*
- 12.2. *Zamawiający dokona oceny ofert pod względem formalnym i zgodności z niniejszym zapytaniem ofertowym.*
- 12.3. *Oferta zostanie uznana za nieważną, jeśli:*
 - 12.3.1. *przedłożone przez Wykonawcę dokumenty nie będą potwierdzać spełniania warunku udziału w postępowaniu,*
 - 12.3.2. *oferta będzie niekompletna, niezgodna z zapisami niniejszego zapytania lub obarczona błędami,*
 - 12.3.3. *jej złożenie stanowić będzie czyn nieuczciwej konkurencji w rozumieniu przepisów o zwalczaniu nieuczciwej konkurencji lub będzie zawierać nieprawdziwe informacje,*

Lokalizacja: 71-455 Szczecin, ul. Arkońska 4
Centrala: 91 813 90 00
Fax. 91 813 90 09

70-891 Szczecin, ul. A. Sokołowskiego 11
Centrala: 91 442 72 00, 91 442 72 13
Fax. 91 462 04 94

SAMODZIELNY PUBLICZNY WOJEWÓDZKI SZPITAL ZESPOLONY W SZCZECINIE



71 – 455 Szczecin, ul. Arkońska 4
Strona internetowa: www.spwsz.szczecin.pl
NIP 851-25-37-954 REGON: 000290274



12.3.4. cena za zrealizowanie przedmiotu zapytania ofertowego będzie rażąco niska lub Wykonawca w wyznaczonym terminie nie złoży wyjaśnień dotyczących elementów oferty mających wpływ na wysokość ceny,

12.3.5. oferta będzie nieważna na podstawie przepisów ustawy z dnia 23 kwietnia 1964 r. – Kodeks cywilny.

12.4. Oferta uznana przez Zamawiającego za nieważną nie podlega dalszej ocenie.

12.5. W toku badania i oceny ofert Zamawiający może żądać od Wykonawcy pisemnych wyjaśnień dotyczących treści złożonej oferty. Wykonawca będzie zobowiązany do przedstawienia wyjaśnień w terminie określonym przez Zamawiającego. Wyjaśnienia złożone do upływie wyznaczonego terminu nie będą rozpatrywane. Zamawiający nie przewiduje uzupełniania jakichkolwiek dokumentów po upływie terminu składania ofert.

12.6. W celu zapewnienia porównywalności wszystkich ofert, Zamawiający zastrzega sobie prawo do skontaktowania się z wybranymi Wykonawcami w celu uzupełnienia lub doprecyzowania oferty.

12.7. Zamawiający zastrzega sobie prawo do odpowiedzi tylko na wybraną ofertę.

13. UNIEWAŻNIENIE POSTĘPOWANIA:

13.1. Niniejsze postępowanie zostanie unieważnione w przypadku:

13.1.1. gdy nie zostanie złożona żadna oferta lub wszystkie złożone oferty będą nieważne,

13.1.2. gdy wybór oferty najkorzystniejszej nie będzie możliwy.

13.2. Zamawiający zastrzega sobie prawo do zamknięcia postępowania bez dokonywania wyboru oferty najkorzystniejszej na każdym jego etapie bez podania przyczyny, a także do pozostawienia postępowania bez wyboru oferty.

13.3. Wykonawcy nie przysługują żadne roszczenia względem Zamawiającego w przypadku skorzystania przez niego z uprawnień wskazanego w ust. 14.2.

14. POSTANOWIENIA DODATKOWE:

14.1. Zamawiający nie przewiduje zwrotu kosztów udziału w postępowaniu.

14.2. Termin związania ofertą wynosi 30 dni, licząc od terminu otwarcia ofert.

15. INFORMACJE DODATKOWE:

15.1. Wszelkich dodatkowych informacji udziela: Joanna Kloc tel. (91) 44 27 403, adres e-mail: kloc@spwsz.szczecin.pl

Szczecin, dnia 01.02.2018r.

p.o. Z-ca DYREKTORA
ds. Administracyjnych

inż. Kłodziński Dziubała

Załączniki:

1. Formularz Ofertowy
2. Szczegółowy opis przedmiotu zamówienia
3. Projekt umowy
4. Rzuty poszczególnych kondygnacji budynku z zaznaczonymi obszarami zakresu prac projektowych

Lokalizacja: 71-455 Szczecin, ul. Arkońska 4
Centrala: 91 813 90 00
Fax. 91 813 90 09

70-891 Szczecin, ul. A. Sokółowskiego 11
Centrala: 91 442 72 00, 91 442 72 13
Fax. 91 462 04 94

SAMODZIELNY PUBLICZNY WOJEWÓDZKI SZPITAL ZESPOLONY W SZCZECINIE



71 – 455 Szczecin, ul. Arkońska 4
Strona internetowa: www.spwsz.szczecin.pl
NIP 851-25-37-954 REGON: 000290274



Załącznik nr 1 do Zapytania ofertowego

Formularz ofertowy

ZAMAWIAJACY:

Samodzielny Publiczny Wojewódzki Szpital Zespolony w Szczecinie

ul. Arkońska 4

71-455 Szczecin

NIP: 851-25-37-954

<http://www.spwsz.szczecin.pl>

tel. (91) 813 90 00, fax (91) 813 90 09

e-mail: spwsz.szczecin.pl

DANE WYKONAWCY:

Ja (My), niżej podpisany(-ni)

.....
działając w imieniu i na rzecz :

.....
(pełna nazwa Wykonawcy)

.....
(adres siedziby Wykonawcy)

NIP:

Nr telefonu:

Nr faxu:

e-mail:

W odpowiedzi na zapytanie ofertowe dotyczące:

opracowania pełnobrańowej dokumentacji technicznej projektowo-kosztowej (projekt budowlany, projekt wykonawczy, STWIOR, przedmiar, kosztorys inwestorski), wraz z uzyskaniem pozwolenia na roboty budowlane i szacunkowym kosztem robót w zakresie:

„Przebudowy pomieszczeń w części piwnicznej okaz klatki schodowej z pomieszczeniami przyległymi (na każdej kondygnacji) skrzydła zachodniego w budynku głównym szpitala w SPWSZ w lokalizacji A. Sokolowskiego 11”.

składam(-my) niniejszą ofertę na wykonanie przedmiotu określonego w zaproszeniu do złożenia ofert, z podziałem na zadania:

Lokalizacje: 71-455 Szczecin, ul. Arkońska 4
Centrala: 91 813 90 00
Fax. 91 813 90 09

70-891 Szczecin, ul. A. Sokolowskiego 11
Centrala: 91 442 27 00, 91 442 72 13
Fax. 91 462 04 94

SAMODZIELNY PUBLICZNY WOJEWÓDZKI SZPITAL ZESPOŁONY W SZCZECINIE



71 – 455 Szczecin, ul. Arkońska 4
Strona internetowa: www.spwsz.szczecin.pl
NIP 851-25-37-954 REGON: 000290274



Oferuję(-jemy) wykonanie przedmiotu zamówienia zgodnie z opisem zawartym w zapytaniu ofertowym, za cenę dla poszczególnych zadań:

Całkowita cena wynosi:

.....zł netto, zł brutto

/słownie: złotych brutto/.

Oferujemy realizację przedmiotu niniejszego zamówienia w terminie:

Opracowanie projektu budowlanego wraz z projektem technologii, szacunkowym kosztem robót budowlanych i potwierdzeniem złożenia wniosku o wydanie pozwolenia na roboty oraz uzyskaniem pozwolenia na roboty oraz projektu wykonawczego, Specyfikacji Technicznej Wykonania i Odbioru Robót – w terminie(kryterium) dni od dnia podpisania umowy.

1. Oświadczam(-my), że zapoznałem(-liśmy) się z treścią zapytania ofertowego, przyjmuję(-my) warunki w nim zawarte i nie wnoszę(-imy) do niego zastrzeżeń.
2. Oświadczam(-my), że jestem(-śmy) związany(-ni) niniejszą ofertą przez okres **30 dni** od upływu terminu składania ofert.
3. Oświadczam(-my), że wyrażam(-my) zgodę na przetwarzanie moich/naszych danych osobowych na potrzeby niniejszego postępowania prowadzonego na podstawie zapytania ofertowego w szczególności zgoda dotyczy podania mojego/naszych imienia/imion i nazwiska/nazwisk do publicznej wiadomości gdy moja/nasza oferta zostanie wybrana.

Jestem(-śmy) świadomy(-i), że na podstawie art. 305§ 1 ustawy z dnia 6 czerwca 1997r. – Kodeks karny (Dz.U. Nr 88, poz. 553 ze zm.) Kto, w celu osiągnięcia korzyści majątkowej, udaremnia lub utrudnia przetarg publiczny albo wchodzi w porozumienie z inną osobą działając na szkodę właściciela mienia albo osoby lub instytucji, na rzecz której przetarg jest dokonywany, podlega karze pozbawienia wolności do lat 3.

.....
(miejscowość, data)

.....
(pieczęć i podpis osoby / osób uprawnionej / uprawnionych do występowania w obrocie prawnym, reprezentowania Wykonawcy i składania oświadczeń woli w jego imieniu)

Lokalizacja: 71-455 Szczecin, ul. Arkońska 4
Centrala: 91 813 90 00
Fax. 91 813 90 09

70-891 Szczecin, ul. A. Sokołowskiego 11
Centrala: 91 442 27 00, 91 442 72 13
Fax. 91 462 04 94

OPIS PRZEDMIOTU ZAMÓWIENIA

Na opracowanie pełnobranżowej dokumentacji technicznej projektowo-kosztowej (projekt budowlany, projekt wykonawczy, STWIOR, przedmiar, kosztorys inwestorski), wraz z uzyskaniem pozwolenia na roboty budowlane i szacunkowym kosztem robót w zakresie:

„Przebudowa pomieszczeń w części piwnicznej okaz klatki schodowej z pomieszczeniami przyległymi (na każdej kondygnacji) skrzydła zachodniego w budynku głównym szpitala w SPWSZ w lokalizacji A. Sokołowskiego 11”.

1. Wymagania formalno-prawne

Dokumentacja projektowa powinna być opracowana zgodnie z obowiązującym porządkiem prawnym, a w szczególności z:

- a) ustawą prawo zamówień publicznych z dnia 29 stycznia 2004 (Dz. 1332, 1529U. z 2017r. poz. 1579),
- b) ustawą z dnia 07 lipca 1994r. Prawo Budowlane (Dz. U. z 2017, poz. 1118 wraz z późniejszymi zmianami), oraz innymi aktami wykonawczymi do tej ustawy,
- c) Rozporządzeniem Ministra Infrastruktury z dnia 12 kwietnia 2002 roku w sprawie warunków technicznych jakim powinny odpowiadać budynki i ich usytuowanie (Dz. U. z 2002 roku nr 75 poz. 690 wraz z późniejszymi zmianami),
- d) Rozporządzeniem Ministra Infrastruktury z dnia 18 maja 2004 r. w sprawie określenia metod i podstaw sporządzania kosztorysu inwestorskiego, obliczania planowanych kosztów prac projektowych oraz planowanych kosztów robót budowlanych określonych w programie funkcjonalno – użytkowym (Dz. U. nr 130 poz. 1389),
- e) Rozporządzeniem Ministra Infrastruktury z dnia 3 lipca 2003 r. w sprawie szczegółowego zakresu i formy projektu budowlanego (Dz. U. nr 120 poz. 1133),
- f) Rozporządzeniem Ministra Infrastruktury z dnia 6 listopada 2008r. zmieniające rozporządzenie w sprawie szczegółowego zakresu i formy projektu budowlanego (Dz. U. nr 201, poz. 1239 z dnia 13 listopada 2008r.),
- g) Rozporządzeniem Ministra Infrastruktury z dnia 2 września 2004 r. w sprawie szczegółowego zakresu i formy dokumentacji projektowej, specyfikacji technicznych wykonania i odbioru robót budowlanych oraz programu funkcjonalno – użytkowego (Dz. U. nr 202 poz. 2072),
- h) Rozporządzenie Ministra Zdrowia z dnia 26 czerwca 2012 r. w sprawie wymagań jakim powinny odpowiadać pod względem fachowym i sanitarnym pomieszczenia i urządzenia zakładu opieki zdrowotnej (Dz. U. 2012 z dnia 29 czerwca 2012r. poz. 739),
- i) Rozporządzenie Ministra Spraw Wewnętrznych i Administracji z dnia 07.06.2010 w sprawie ochrony przeciwpożarowej budynków, innych obiektów budowlanych i terenów - Dz. U. nr 110 / 2010 poz.719,
- j) Rozporządzenie Ministra Spraw Wewnętrznych i Administracji z dnia 24 lipca 2009 r. w sprawie przeciwpożarowego zaopatrzenia w wodę oraz dróg pożarowych (Dz.U. 2009 nr 124 poz. 1030).

2. Wymagania dotyczące dokumentacji projektowej

1) Projekt Budowlany (PB)

Projekt Budowlany należy opracować z uwzględnieniem wytycznych Zamawiającego, obowiązujących norm i przepisów prawa, w tym przepisów p.poż. w sposób gwarantujący późniejsze opracowanie na jej podstawie, dokumentacji projektowej (Projektów wykonawczych i STWiOR) wraz z uzyskaniem pozytywnych wymaganych wszelkich uzgodnień, pozwoleń i zgód właściwych organów i uprawnionych osób, w szczególności zatwierdzenie przez rzeczoznawców budowlanych wszystkich branż i pozwolenia na wykonanie robót budowlanych.

Powierzchnia netto opracowania wynosi – ca 607 m²

- 2) Projekty Wykonawcze (PW) stanowić powinny uzupełnienie i uszczegółowienie projektu budowlanego w zakresie i stopniu dokładności niezbędnym do realizacji robót budowlanych oraz oceny rozwiązań projektowych przez Zamawiającego. Forma i podział na branże Projektów Wykonawczych zgodna z Projektem Budowlanym,
- 3) Specyfikacje Techniczne Wykonania i Odbioru Robót (STWiOR) zgodne z obowiązującymi normami wykonania prac budowlanych. Projektant odpowiada za prawidłowy odbiór rozwiązań projektowych, w tym urządzeń i materiałów oraz technologii wykonania robót. STWiOR muszą być wykonane zgodnie z Ustawą o Zamówieniach Publicznych.
- 4) Przedmiary robót powinny być przed sporządzeniem poprzedzone wizją lokalną, pomiarami z natury, odpowiadać w pełni przyjętym rozwiązaniom projektowym oraz zapewnić realizację kompletnych dla osiągnięcia celu robót budowlanych w warunkach lokalnych Zamawiającego. Przedmiary robót służyć mają opracowaniu Kosztorysów Inwestorskich zgodnie z aktualnie obowiązującymi przepisami.
- 5) Kosztorysy inwestorskie wykonane metodą szczegółową. Projektant odpowiada merytorycznie za zgodność wyceny zawartej w opracowanym kosztorysie inwestorskim z rozwiązaniami zawartymi w dokumentacji projektowej i opracowanymi na jej podstawie oraz wizji lokalnej i przedmiarami. Kosztorysy powinny uwzględniać zagospodarowanie materiałów z rozbiórek z uwzględnieniem przepisów Ustawy o odpadach.

6) Prace projektowe:

W zakresie zadania należy wykonać inwentaryzację wraz z zweryfikowaniem obecnego układu funkcjonalno-użytkowego pomieszczeń.

Ponadto przed zakończeniem sporządzenia Projektu Budowlanego, należy opracować i przekazać jako oddzielne opracowanie projekt technologii medycznej.

W opracowaniu należy uwzględnić funkcje, wiek budynku oraz możliwości adaptacji pomieszczeń, nowe wyposażenie, wymagania techniczne, koszty eksploatacji, ewentualne prace budowlane nie wymagające pozwolenia na roboty budowlane, z uwzględnieniem ich prowadzenia na czynnym obiekcie.

PB ma uwzględniać możliwość opracowanie projektów wykonawczych zgodnie z właściwą i wymaganą technologią medyczną i wyposażeniem - zestawienie i rzuty kondygnacji budynku z układem funkcjonalno-użytkowym pomieszczeń, ich przeznaczeniem, wielkością i opisem rozwiązań materiałowych wykończeniowych.

Należy podać szacunkowe koszty kompletnej realizacji tego zadania (wstępne zestawienie kosztów przewidziane do realizacji inwestycji sporządzone na podstawie dostępnych wskaźników np. m²).

W załączeniu Rzuty poszczególnych kondygnacji budynku z zaznaczonym zakresem prac projektowych.

Budynek szpitala położony jest na wydzielonym terenie przy ul. Alfreda Sokołowskiego 11, na działce nr 2/10 obręb 4015 w Szczecinie, w otoczeniu lasów. Stara bryła jest podzielona funkcjonalnie na trzy części – wschodnią, środkową i zachodnią, przedzielone obudowanymi klatkami schodowymi.

W piwnicy zlokalizowany jest Zakład Patomorfologii w tym chłodnie zwłok, pomieszczenia techniczno-magazynowe. Na poddaszu natomiast zlokalizowane są pomieszczenia administracji szpitala, szatnie personelu oraz wentylatorownia. Ponadto w części zachodniej znajdują się dwie windy osobowe oraz jedna towarowa- żywnościowa.

Trzy Klatki schodowe są obudowane i oddymiane, ale nie spełniają aktualnie obowiązujących przepisów w zakresie szerokości biegów schodowych.

W części piwnicznej należy dokonać zmiany obecnego układu funkcjonalno-użytkowego pomieszczeń, dokonać przebudowy istniejącej klatki schodowej oraz od strony szczytu budynku zaprojektować odrębny wydzielony dojazd z dojściem do Zakładu Patomorfologii w celu zapewnienia osobnego wejścia do zakładu patomorfologii i odcinka ftyzjatrii(decyzja PPIS z dnia 2014r.). W celu osiągnięcia wymaganych przepisami wysokości w pomieszczeniach piwnicznych należy po ostatecznym uzgodnieniu z Zamawiającym w dokumentacji uwzględnić obniżenie poziomu posadzek (pogłębienie piwnic). W zakres prac będzie wchodziło także dostosowanie pomieszczeń na parterze po odcinku istniejącego pracowni tomografu komputerowego na sale chorych, a także przebudowa klatki schodowej wraz z pomieszczeniami towarzyszącymi oraz z przebudową windy.

Wykonanie przedmiotowej dokumentacji technicznej, projektowo-kosztorysowej projektowej ma na celu w szczególności:

- 1) dostosowanie obiektu do wymagań Rozporządzenia Ministra Zdrowia z dnia 26 czerwca 2012r. w sprawie szczegółowych wymagań, jakim powinny odpowiadać pomieszczenia i urządzenia podmiotu wykonującego działalność leczniczą. Realizacja wymogów w/w rozporządzenia będzie stanowić element reorganizacji i grupowania poszczególnych komórek organizacyjnych (oddziałów, poradni, pracowni, gabinetów diagnostyczno – zabiegowych, ...) tak, aby możliwie najefektywniej wykorzystać posiadane zasoby, biorąc pod uwagę wielkość, uwarunkowania (zabytki) i stan techniczny. Należy spełniać obecne standardy leczenia oraz wymagania określone w obowiązujących przepisach, oraz zapewnić pacjentom kompleksowość i bezpieczeństwo udzielanych świadczeń zdrowotnych.
- 2) dostosowanie obiektu do obowiązujących przepisów pożarowych, zgodnie z Rozporządzeniem Ministra Infrastruktury w sprawie warunków technicznych jakim powinny odpowiadać budynki i ich usytuowanie (Dz. U. 2002, Nr 75, poz. 690 z późn. zmianami). Należy zapewnić ochronę przeciwpożarową budynku oraz innych obiektów budowlanych i terenów, z każdego miejsca w obiekcie, przeznaczonego na pobyt ludzi, powinny być zapewnione odpowiednie warunki ewakuacji umożliwiające szybkie i bezpieczne opuszczenie strefy zagrożonej lub objętej pożarem, dostosowanie do liczby i stanu sprawności osób przebywających w obiekcie oraz jego funkcji, konstrukcji i wymiarów, a także zastosowanie technicznych środków zabezpieczenia przeciwpożarowego.

7) Wytyczne:

Projekt Budowlany i wykonawczy ma zawierać, w szczególności:

Część opisową z opisem technicznym rozwiązań architektonicznych, konstrukcyjnych, technologicznych, instalacyjnych i materiałowych
Część rysunkowa, rzuty kondygnacji z układem funkcjonalnym pomieszczeń, ich przeznaczeniem, wielkością powierzchni i opisem rozwiązań materiałowych wykończeniowych.

Zakres przedmiotowy obejmuje m. in.:

- wyposażenie we wszystkie media i instalacje, niezbędne do prawidłowego funkcjonowania oddziału, w tym m. in.:
 - instalacje elektroenergetyczne i teletechniczne (w tym: oświetleniowa, ewakuacyjna, zasilanie rezerwowe, instalacja przyzywowa, zasilanie aparatury medycznej, wyrównawcza, strukturalna, CCTV, SKD),
 - instalacja wod-kan,
 - instalacja wentylacji i klimatyzacji mechanicznej,
 - instalacja klimatyzacji ,
 - instalacja gazów medycznych,
 - instalacja c.o., c.t., wl,
 - instalacja hydrantowa, ppoż, SAP DSO,.
- dostosowanie istniejącego obiektu do obowiązujących przepisów pożarowych, zgodnie z Rozporządzeniem Ministra Infrastruktury w sprawie warunków technicznych jakim powinny odpowiadać budynki i ich usytuowanie (Dz.U. 2002, Nr 75, poz. 690 z późn. zmianami).

Należy podać przybliżone oszacowanie kosztów tej inwestycji (wstępne zestawienie kosztów przewidziane do realizacji inwestycji sporządzone na podstawie dostępnych wskaźników np. m²).

Opracować jako oddzielne opracowanie, **Technologię Medyczną.**

Projekty wykonawcze (wszystkie branże jak w projekcie budowlanym),

- a) wykonanie przedmiarów,
- b) wykonanie kosztorysów inwestorskich,
- c) zbiorcze zestawienie kosztów, tabele elementów scalonych,
- d) specyfikacje techniczne wykonania i odbioru robót,
- e) kosztorysy inwestorskie i przedmiary robót,
- f) informację dotyczącą bezpieczeństwa i ochrony zdrowia.

8) Terminy:

Wykonawca zobowiązany jest do wykonania inwentaryzacji i przedstawienia wstępnego projektu (zawierającą w szczególności: rzuty kondygnacji i przebudowywanego fragmentu) oraz uzgadniania ewentualnych korekt projektu, przed jej ostatecznym zatwierdzeniem przez Zamawiającego (Dyrekcję Szpitala).

Wykonawca ma obowiązek na bieżąco uzgadniać proponowane wstępne wersje projektu.

Zamawiający w terminie do **14** dni kalendarzowych od dnia podpisania protokołu przekazania przedmiotu umowy dokona ewentualnych zmian i przedstawi Wykonawcy swoje uwagi na piśmie.

Wykonawca zobowiązany jest nanieść uwagi Zamawiającego i wykonać ostateczny projekt w terminie **7 dni** od daty zgłoszenia o wniesieniu uwag.

Zamawiający w terminie do **7** dni kalendarzowych od dnia otrzymania poprawionej dokumentacji zweryfikuje otrzymaną dokumentację.

W załączeniu:

1. Rzuty poszczególnych kondygnacji budynku z zaznaczony mym zakresem prac projektowych.

UMOWA NR AT / / 2018

Na opracowanie pełnobrańzowej dokumentacji projektowej (projekt budowlany, projekt wykonawczy, STWIOR, przedmiar), wraz z uzyskaniem pozwolenia na roboty budowlane i szacunkowym kosztem robót w zakresie:

„Przebudowa pomieszczeń w części piwnicznej okaz klatki schodowej z pomieszczeniami przyległymi (na każdej kondygnacji) skrzydła zachodniego w budynku głównym szpitala w SPWSZ w lokalizacji A. Sokołowskiego 11”.

zawarta w dniu r. w Szczecinie,
pomiędzy:

Samodzielnym Publicznym Wojewódzkim Szpitalem Zespolonym

z siedzibą w Szczecinie przy ulicy Arkońskiej 4

zarejestrowanym w Sądzie Rejonowym w Szczecinie, XVII Wydział Gospodarczy Krajowego Rejestru Sądowego, wpisanym do Krajowego Rejestru Sądowego pod numerem 0000003593, NIP 851-25-37-954

zwanym **Zamawiającym**, którego reprezentuje:

Dyrektor - Małgorzata Usielska

a

.....
z siedzibą w przy ul.
wpisanymi w Centralnej Ewidencji i Informacji o Działalności Gospodarczej Rzeczypospolitej Polskiej
NIP, REGON
zwanym dalej **Wykonawcą**

o następującej treści:

§ 1

Przedmiot umowy

1. Zamawiający powierza, a Wykonawca zobowiązuje się do realizacji zamówienia pod nazwą:

opracowanie pełnobrańzowej dokumentacji technicznej projektowo-kosztorysowej (projekt budowlany, projekt wykonawczy, STWIOR, przedmiary, kosztorysy inwestorskie), wraz z uzyskaniem pozwolenia na roboty budowlane i szacunkowym kosztem robót w zakresie:

„Przebudowa pomieszczeń w części piwnicznej okaz klatki schodowej z pomieszczeniami przyległymi (na każdej kondygnacji) skrzydła zachodniego w budynku głównym szpitala w SPWSZ w lokalizacji A. Sokołowskiego 11”.

2. Wykonanie przedmiotowej dokumentacji technicznej obejmuje:

2.1. Sporządzenie Projektu Budowlanego (4 egz. w wersji papierowej i 2 egz. w wersji elektronicznej – format PDF i Word, DWG), opracowanie projektu technologii, uzyskanie pozwolenia na roboty budowlane i szacunkowy koszt robót budowlanych,

2.2. Uzgadnianie z użytkownikiem i zamawiającym rozwiązań technicznych, materiałowych i technologicznych

2.3. Inwentaryzację części budynku na potrzeby opracowania dokumentacji – Projektu Budowlanego.

3. Opracowanie szacunkowej kalkulacji dla poszczególnych zadań (2 egz. w wersji papierowej).

4. Sporządzenie Projektu Wykonawczego, STWIOR, przedmiarów, kosztorysów w czterech egzemplarzach w wersji papierowej, i 2 egz. w wersji elektronicznej – format PDF i Word, DWG.

5. Pełnienie nadzoru autorskiego w okresie realizacji robót budowlanych, w oparciu o wykonaną dokumentację.

§ 2

Szczegółowe warunki realizacji przedmiotu umowy

1. Przedmiot zamówienia (w projekcie) należy opisać za pomocą cech technicznych i jakościowych przy przestrzeganiu Polskich Norm przenoszących europejskie normy zharmonizowane, bez wskazywania znaków towarowych, patentów lub pochodzenia. W przypadku braku Polskich Norm uwzględnia się: europejskie aprobaty techniczne; wspólne specyfikacje techniczne, Polskie Normy przenoszące normy europejskie, normy państw członkowskich Unii Europejskiej przenoszące europejskie normy międzynarodowe, Polskie Normy, polskie aprobaty techniczne.
2. W wyjątkowych sytuacjach uzasadnionych ze względów technologicznych, ekonomicznych lub organizacyjnych Zamawiający dopuszcza wskazanie w dokumentacji technicznej, stanowiącej przedmiot umowy, na znak towarowy, patent lub pochodzenie proponowanych w dokumentacji projektowej materiałów i urządzeń. W takim przypadku Wykonawca jest zobowiązany umieścić dopisek: „dopuszcza się stosowanie rozwiązań równoważnych” oraz podać kryteria równoważności.
3. Wykonawca zobowiązuje się do wykonania dokumentacji technicznej zgodnie z zasadami współczesnej wiedzy technicznej, obowiązującymi w tym zakresie przepisami.
4. Wykonawca oświadcza, że osoby wykonujące zamówienie posiadają stosowne uprawnienia projektowe oraz wpisy na listę członków właściwej izby samorządu zawodowego.
5. Wszelkie prace niezbędne do wykonania przedmiotu zamówienia nie ujęte w zaproszeniu do złożenia oferty, Wykonawca wykona w ramach wynagrodzenia ryczałtowego.
6. Zamawiający upoważni Wykonawcę na piśmie do występowania w jego imieniu przy wykonywaniu czynności formalno-prawnych, niezbędnych do realizacji przedmiotu zamówienia - uzyskanie wszelkich informacji i materiałów, oraz uzgodnień, opinii.
7. Zamawiający umożliwi Wykonawcy dostęp do wszystkich obiektów, w których realizowany będzie przedmiot niniejszej umowy.

§ 3

Termin realizacji

1. Wykonawca zobowiązuje się do opracowania dokumentacji stanowiącej przedmiot niniejszej umowy, w terminie..... dni kalendarzowych od daty podpisania umowy.
2. Przed opracowaniem dokumentacji Wykonawca winien wykonać inwentaryzację terenu, przyległych obiektów, sieci i przyłączy oraz części budynku w zakresie niezbędnym do projektowania.
3. Wykonawca ma obowiązek na bieżąco prowadzić konsultacje robocze z Zamawiającym w celu uściślenia przyjętych rozwiązań projektowych, w szczególności z Działem Technicznym, Głównym Energetykiem, Działem Aparatury Medycznej, Inspektora p.poż.. Dane kontaktowe do wyżej wymienionych działów stanowią załącznik do niniejszej umowy.
4. Wykonawca zobowiązany będzie do uzgadniania i dokonywania ewentualnych korekt projektu, przed jego ostatecznym zatwierdzeniem przez Zamawiającego.
5. Zamawiający w terminie do 14 dni kalendarzowych od dnia podpisania protokołu przekazania dokona ewentualnych zmian i przedstawi Wykonawcy swoje uwagi na piśmie.
6. Wykonawca zobowiązany jest nanieść uwagi Zamawiającego w terminie 7 dni kalendarzowych od dnia otrzymania pisma.
7. Zamawiający w terminie 7 dni kalendarzowych od dnia otrzymania poprawionej dokumentacji zweryfikuje nanieśnięcie wszystkich żądanych zmian. Po weryfikacji dokumentacji pod kątem zgodności wykonania z zawartą umową nastąpi podpisanie protokołu odbioru dokumentacji.
8. Wykonawca przekaże protokolarnie Zamawiającemu przedmiot umowy w terminie określonym w umowie wraz z oryginałami dokumentów, wykazem opracowań oraz oświadczeniem o kompletności przedmiotu zamówienia z punktu widzenia celu, któremu ma służyć.
9. Jeżeli Wykonawca opóźnia się z realizacją przedmiotu umowy tak dalece, że nie jest prawdopodobne, żeby zdołał dotrzymać terminów, określonych w ust.1 Zamawiający może bez wyznaczenia terminu dodatkowego od niniejszej umowy odstąpić przed upływem wskazanego wcześniej terminu.

§ 4

Odbiór prac

1. Przekazanie przedmiotu zamówienia nastąpi w siedzibie Zamawiającego (Dział Techniczny, A. Sokołowskiego 11e) w obecności przedstawicieli Zamawiającego i Wykonawcy.
2. W razie stwierdzenia wad projektu w okresie rękojmi, Wykonawca zobowiązany jest do ich usunięcia nieodpłatnie w terminie wskazanym przez Zamawiającego.
3. Dokumentem potwierdzającym przyjęcie przez Zamawiającego dokumentacji technicznej jest protokół przekazania podpisany przez obie strony.
4. Procedura odbioru dokumentacji technicznej będzie odbywała się w następujący sposób:
 - a. przekazanie dokumentacji technicznej nastąpi w siedzibie Zamawiającego, fakt dokonania czynności przekazania dokumentacji technicznej Strony potwierdzą protokołem przekazania,
 - b. po otrzymaniu kompletnej dokumentacji technicznej Zamawiający ma prawo wnieść do niej uwagi. Sprawdzanie i weryfikacja dokumentacji Zamawiający dokona w terminie 14 dni kalendarzowych od daty jej przekazania.
 - c. Wykonawca w terminie 7 dni kalendarzowych od otrzymania uwag naniesie ewentualne zmiany do dokumentacji technicznej.
5. Zamawiający w terminie 7 dni kalendarzowych od dnia otrzymania poprawionej dokumentacji zweryfikuje naniesienie wszystkich żądanych zmian.
6. Po weryfikacji dokumentacji pod kątem zgodności wykonania z zawartą umową nastąpi podpisanie protokołu odbioru dokumentacji.
7. Podpisanie protokołu nie oznacza potwierdzenia braku wad fizycznych i prawnych przedmiotu umowy.
8. Po weryfikacji i ewentualnym uzupełnieniu dokumentacji o uwagi Zamawiającego wystawiony zostanie protokół odbioru dokumentacji.
9. Wykonawca zaopatrzy opracowaną dokumentację techniczną w wykaz opracowań oraz pisemne oświadczenie Wykonawcy, iż jest ona wykonana zgodnie z umową, obowiązującymi przepisami prawa w tym techniczno-budowlanymi, zasadami współczesnej wiedzy technicznej oraz przy przestrzeganiu Polskich Norm przenoszących europejskie normy zharmonizowane, bez wskazywania znaków towarowych, patentów lub pochodzenia, i że zostały wykonane w stanie kompletnym z punktu widzenia celu, któremu mają służyć. Wykaz opracowań oraz pisemne oświadczenie Wykonawcy stanowią integralną część przedmiotu odbioru.

§ 5

Wynagrodzenie Wykonawcy

1. Wysokość wynagrodzenia ryczałtowego za wykonanie poszczególnych zadań przedmiotowej umowy wynosi:
Całkowita wartość wynagrodzenie ryczałtowego za wykonanie przedmiotu umowy wynosi:
.....zł netto, zł brutto

(słownie: złotych brutto),
zgodnie z ofertą Wykonawcy, stanowiącą załącznik nr 1 do niniejszej umowy.
2. Strony ustalają, że płatność wynagrodzenia za wykonanie przedmiotu umowy nastąpi na podstawie jednej faktury wystawionej po wykonaniu powierzonego zadania.
3. Fakturę wynagrodzenia całkowitego brutto Wykonawca wystawi po podpisaniu protokołu odbioru końcowego.
4. Wynagrodzenie płatne będzie przelewem na rachunek bankowy Wykonawcy potwierdzony na fakturze, w terminie do 30 dni od daty otrzymania prawidłowo wystawionej faktury.
5. Przez datę zapłaty należy rozumieć dzień obciążenia rachunku bankowego Zamawiającego.
6. Nie przewiduje się zaliczek na poczet wynagrodzenia za wykonywane prace.
7. Wykonawca nie może cedować należności wynikających z umowy na rzecz innego podmiotu, bez uprzedniej, pisemnej zgody Zamawiającego.

§ 6

1. Zamawiający zawiadomi Wykonawcę o wszelkich wadach dokumentacji technicznej dostrzeżonych przez niego.
2. Zamawiającemu przysługują uprawnienia z tytułu rękojmi za wady dokumentacji technicznej.

3. Wykonawca udzieli rękojmi za wady w dokumentacji technicznej, która wygaśnie wobec niego wraz z wygaśnięciem odpowiedzialności z tytułu rękojmi lub gwarancji (w zależności co nastąpi później) wykonawcy robót budowlanych wykonywanych na podstawie dokumentacji będącej przedmiotem niniejszej umowy.
4. Wykonawca zobowiązuje się do usunięcia wad dokumentacji technicznej w ustalonym obustronnie terminie, a w przypadku, gdy ich nie usunie, poniesie koszty powstałej szkody.

§ 7

Podwykonawcy

1. Wykonawca zobowiązuje się wykonać cały zakres rzeczowy przedmiotu zamówienia siłami własnymi/lub przy pomocy podwykonawców*
2. Za działania i zaniechania podwykonawców, Wykonawca odpowiada, jak za własne działania i zaniechania.

§ 8

Osoby odpowiedzialne

1. Osobą odpowiedzialną za realizację przedmiotu niniejszej umowy i upoważnioną do kontaktów z Wykonawcą ze strony Zamawiającego jest tel. kont....., e - mail
2. Osobą odpowiedzialną za realizację przedmiotu niniejszej umowy i upoważnioną do kontaktów z Zamawiającym ze strony Wykonawcy tel. kont., e – mail
3. Zmiana osób, o których mowa w ust. 1 i 2 powyżej nie stanowi zmiany niniejszej umowy, przez co nie wymaga dla swojej ważności formy aneksu do umowy i dokonywana będzie na podstawie oświadczenia złożonego drugiej Stronie faksem lub drogą elektroniczną.

§ 9

Kary umowne

1. W przypadku niedotrzymania przez Wykonawcę terminu umowy (.....dni kalendarzowych od dnia zawarcia umowy), strony ustalają karę umowną w wysokości 0,3% wynagrodzenia brutto, określonego w § 5 ust. 1 niniejszej umowy za każdy dzień opóźnienia, jednak nie dłużej niż do 30 dnia po terminie wskazanym w § 3 ust. 1 niniejszej umowy.
2. W przypadku odstąpienia od umowy przez Zamawiającego, z powodu braku realizacji umowy przez Wykonawcę, z przyczyn niezależnych od Zamawiającego, Wykonawca zobowiązany jest zapłacić Zamawiającemu karę umowną w wysokości 10% wynagrodzenia brutto, określonego w § 5 ust. 1 niniejszej umowy.
3. Strony zastrzegają sobie prawo dochodzenia odszkodowania przewyższającego kary umowne do wysokości rzeczywiście poniesionej szkody (zgodnie z art. 471 k.c.).
4. Zamawiający ma prawo potrącić kary umowne z wynagrodzenia Wykonawcy, na co Wykonawca wyraża zgodę.

§ 10

Odstąpienie od umowy

1. Niezależnie od przyczyn wskazanych w powszechnie obowiązujących przepisach Zamawiającemu przysługuje prawo odstąpienia od umowy z przyczyn zależnych od Wykonawcy:
 - a) w razie wystąpienia istotnej zmiany okoliczności powodującej, że wykonanie umowy nie leży w interesie publicznym, czego nie można było przewidzieć w chwili zawarcia umowy. Odstąpienie od umowy w tym wypadku może nastąpić w terminie miesiąca od powzięcia wiadomości o powyższych okolicznościach,
 - b) zostanie ogłoszona upadłość lub rozwiązanie firmy Wykonawcy,
 - c) zostanie wydany nakaz zajęcia majątku Wykonawcy,
 - d) opóźnienie Wykonawcy w wykonaniu przedmiotu umowy przekracza 30 dni..
2. Odstąpienie od umowy powinno nastąpić w formie pisemnej pod rygorem nieważności takiego oświadczenia i powinno zawierać uzasadnienie.

§ 11

Zmiany umowy

1. Zmiany postanowień niniejszej umowy wymagają formy pisemnej, pod rygorem nieważności.
2. Zmiany zawartej umowy mogą nastąpić w przypadku:
 - a) przedłużenia terminów określonych w § 3 niniejszej umowy z przyczyn leżących po stronie Zamawiającego, o okres zawiniony przez Zamawiającego.
 - b) zmian będących następstwem zmian obowiązujących przepisów prawa regulujących prawa i obowiązki Stron.
 - c) zmiany przepisów prawa, powodujących zmianę stawki podatku VAT.
3. Zmiany postanowień niniejszej umowy wymagają zachowania formy pisemnej, pod rygorem nieważności.

§ 12

Prawa autorskie

1. Z dniem podpisania przez obie strony protokołu przekazania dokumentacji będącej przedmiotem zamówienia, Wykonawca przenosi na Zamawiającego autorskie prawa majątkowe do dokumentacji technicznej na następujących polach eksploatacji:
 - a) powielanie dokumentacji dowolną techniką,
 - b) wprowadzanie dokumentacji technicznej do pamięci komputera, przesyłanie,
 - c) wykorzystanie dokumentacji technicznej w postępowaniu o udzielenie zamówienia publicznego, którego przedmiotem będzie wybór wykonawcy robót, będących przedmiotem dokumentacji technicznej, w szczególności poprzez włączanie jej części do specyfikacji istotnych warunków zamówienia oraz udostępnienie dokumentacji technicznej lub jej części wszystkim zainteresowanym postępowaniem,
 - d) dokonywanie zmian w dokumentacji technicznej przez Zamawiającego lub osoby przez niego upoważnione,
 - e) publiczne udostępnianie, w taki sposób, aby każdy mógł mieć dostęp do dokumentacji technicznej w miejscu i czasie przez siebie wybranym,
 - f) skierowanie dokumentacji technicznej do realizacji.
2. Wykonawca udziela Zamawiającemu zezwoleń do dokonywania adaptacji dokumentacji technicznej, w tym również do wykorzystania jej części, dokonywania jej uzupełnień, modyfikacji oraz łączenia z innymi utworami.
3. Przeniesienie autorskich praw majątkowych następuje w ramach wynagrodzenia, o którym mowa w § 5 ust. 1 umowy.
4. Sposób korzystania z dokumentacji technicznej przez Zamawiającego i inne osoby, będzie zgodny z charakterem i przeznaczeniem dokumentacji technicznej.
5. Przejęcie autorskich praw majątkowych powoduje przeniesienie na Zamawiającego własności dokumentacji technicznej oraz nośników, na których utrwalono dokumentację.
6. W dniu podpisania protokołu przekazania - o którym mowa w § 4 ust.1 umowy Wykonawca przekaże Zamawiającemu pisemne oświadczenie każdego z projektantów - autorów dokumentacji technicznej, że nie będzie on wykonywał przysługujących mu osobistych praw majątkowych do dokumentacji w sposób ograniczający Zamawiającego w wykonywaniu praw Zamawiającego do dokumentacji technicznej, a w szczególności upoważnia on Zamawiającego do decydowania o zachowaniu integralności dokumentacji technicznej, że nie będzie on wykonywał przysługujących mu osobistych praw majątkowych do dokumentacji w sposób ograniczający Zamawiającego w wykonywaniu praw Zamawiającego do dokumentacji technicznej, a w szczególności upoważnia on Zamawiającego do decydowania o zachowaniu integralności dokumentacji technicznej.

§ 13

Gwarancja

1. Niezależnie od rękojmi Wykonawca, ponosi odpowiedzialność za wady przedmiotu umowy z tytułu gwarancji.
2. Bieg terminu gwarancji rozpoczyna się z dniem podpisania przez Strony Protokołu odbioru a kończy z upływem terminu rękojmi albo gwarancji (w zależności co nastąpi później) udzielonej przez wykonawcę robót budowlanych wykonanych na podstawie dokumentacji będącej przedmiotem niniejszej umowy.
3. Jeżeli w dokumentacji zostaną ujawnione błędy, pominięcia, dwuznaczności, brak spójności, nieprawidłowości lub inne wady (łącznie zwane „Wadami”) Wykonawca jest zobowiązany do ich usunięcia na własny koszt bez względu na wcześniejszą zgodę, umowę lub protokół odbioru podpisany przez Zamawiającego.
4. Wykonawca jest zobowiązany do usuwania wszelkich wad dokumentacji stanowiącej przedmiot niniejszej umowy w ciągu 7 dni od daty otrzymania wezwania Zamawiającego do ich usunięcia.

5. W przypadku nie usunięcia przez Wykonawcę wad dokumentacji w terminie, Zamawiający może powierzyć ich usunięcie osobie trzeciej, na koszt i ryzyko Wykonawcy, a Wykonawca niniejszym wyraża zgodę na poprawienie Dokumentacji, przez innego wykonawcę.

§ 14

Postanowienia końcowe

1. W czasie trwania niniejszej umowy oraz w okresie gwarancji strony zobowiązane są do wzajemnego powiadamiania się o zmianie ich danych wskazanych w komparycji niniejszej umowy pod rygorem uznania korespondencji wysłanej na dotychczasowe dane za skutecznie doręczoną.
2. Wszelkie ewentualne spory wynikające z treści i wykonywania niniejszej umowy lub z nią związane, strony zobowiązują się rozwiązywać polubownie, działając w dobrej wierze i poszanowaniu słusznego interesu drugiej strony. Jeżeli wypracowanie rozwiązania polubownego nie będzie możliwe, strony poddadzą spór pod rozstrzygnięcie właściwemu rzeczowo i miejscowo dla siedziby Zamawiającego, sądowi powszechnemu.
3. Wszelkie zmiany do niniejszej umowy mogą być wnoszone tylko na piśmie za obopólną zgodą stron w formie aneksu do niniejszej umowy pod rygorem nieważności i na zasadach wynikających z ustawy z dnia 29 stycznia 2004 roku Prawo zamówień publicznych (tj. Dz. U. z 2013 r., poz. 907 ze zm.).
4. Wykonawca nie może powierzyć wykonania jakichkolwiek zobowiązań wynikających z niniejszej umowy innej osobie bez uprzedniej zgody Zamawiającego wyrażonej w formie pisemnej pod rygorem nieważności.
5. Wszelkie kwoty, które na podstawie postanowień niniejszej umowy Wykonawca powinien zwrócić Zamawiającemu mogą być kompensowane z wynagrodzeniem Wykonawcy, na co Wykonawca wyraża niniejszym zgodę.
6. Wykonawca nie może dokonać przelewu wierzytelności wynikających z niniejszej umowy na rzecz osób trzecich bez uprzedniej zgody Zamawiającego wyrażonej w formie pisemnej pod rygorem nieważności.
7. Wykonawca i jego personel zobowiązani są do zachowania poufności i tajemnicy zawodowej przez cały okres obowiązywania niniejszej umowy oraz przez okres gwarancji a także po ich zakończeniu.
8. Umowa została sporządzona w trzech jednobrzmiących egzemplarzach, w tym dwa egzemplarze dla Zamawiającego i jeden egzemplarz dla Wykonawcy.

* niepotrzebne skreślić

WYKONAWCA:

ZAMAWIAJĄCY:

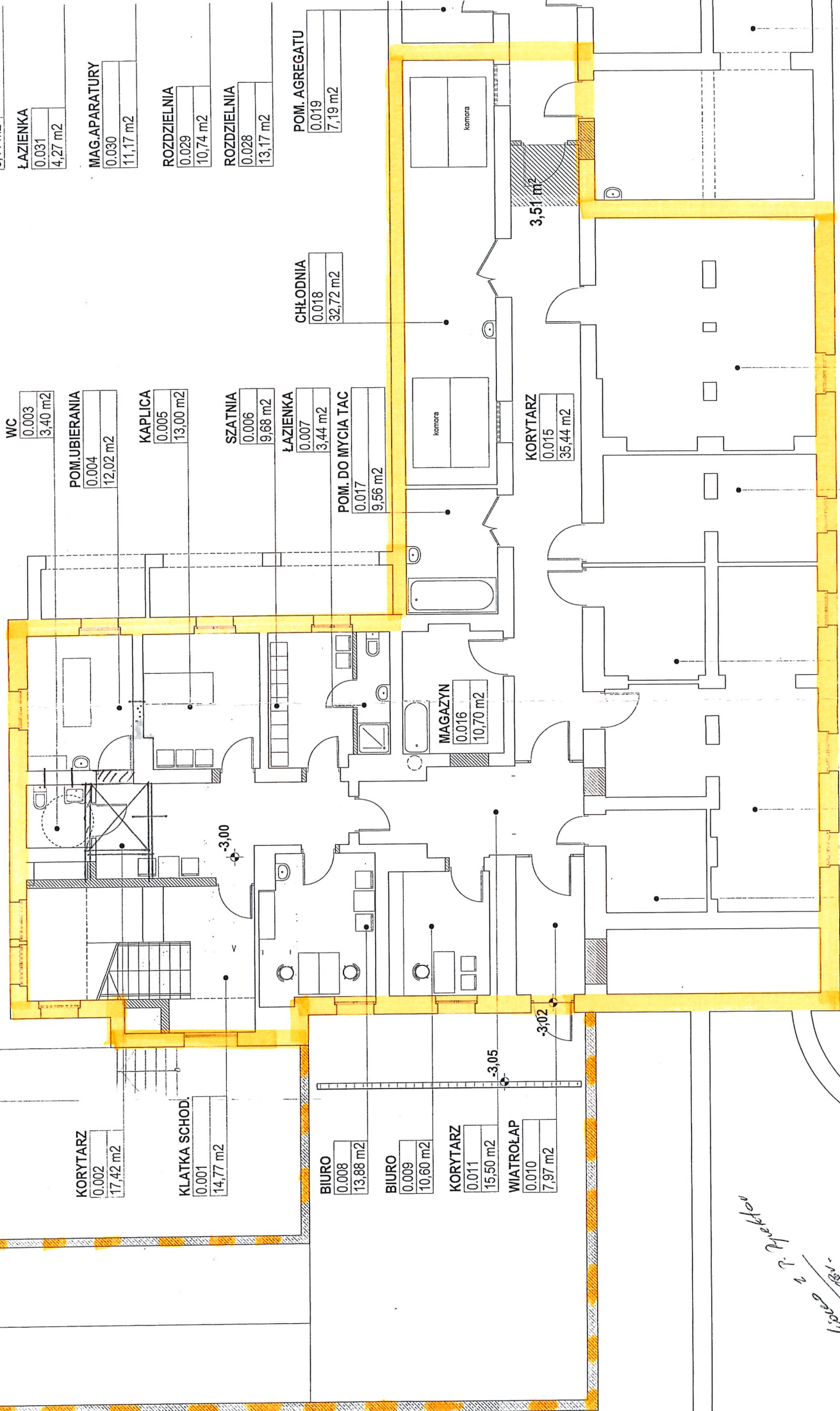
Załączniki:

Załącznik nr 1 – oferta cenowa

Załącznik nr 2 – opis przedmiotu zamówienia

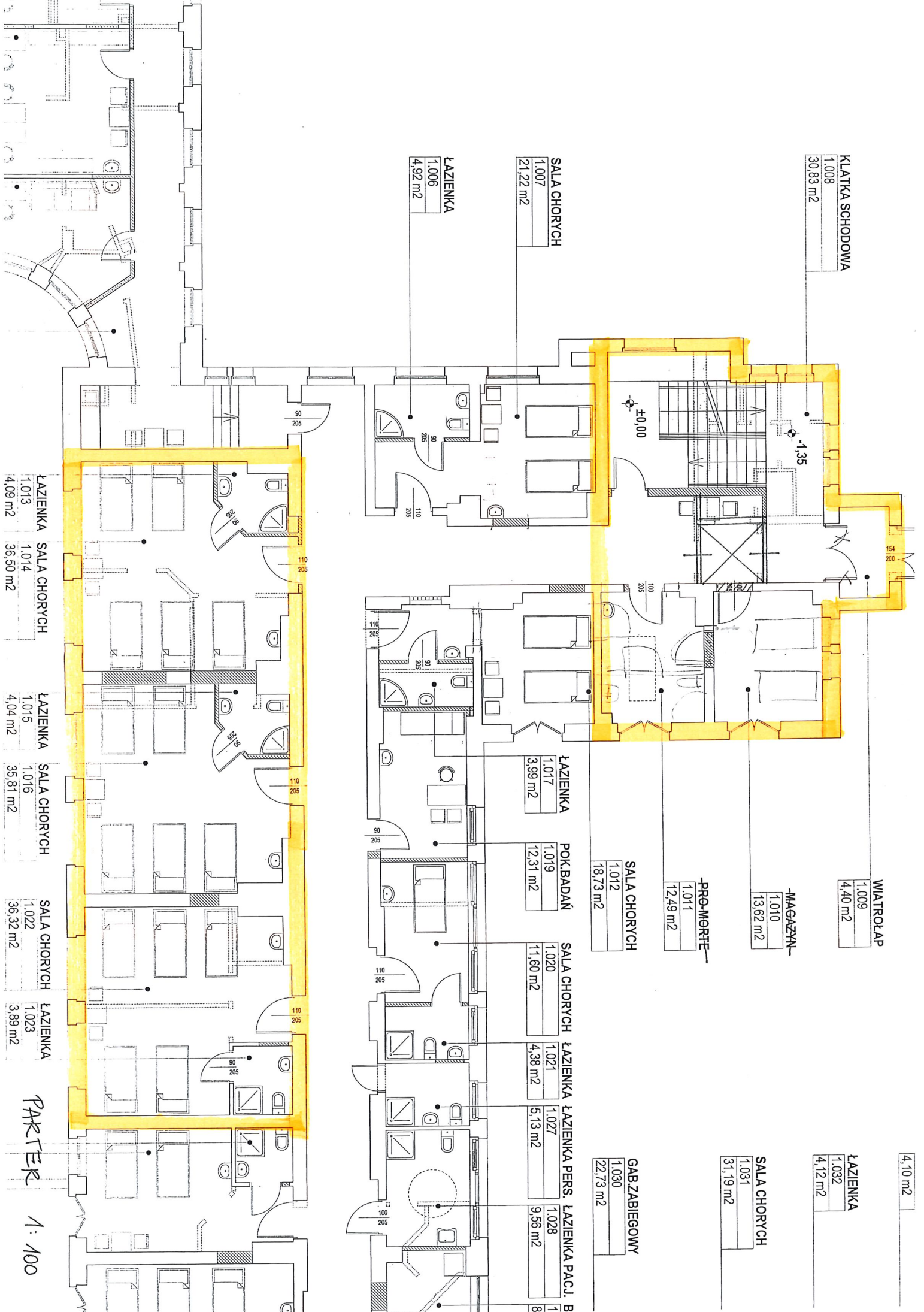
PROSEKTURA

ZADANIE NR 4



MAGAZYN 0.012 8,67 m²
 WENTYLATORNIA 0.013 39,29 m²
 MAG. SPECYMENÓW 0.014 9,51 m²
 WĘZEŁ CIEPLNY 0.020 18,58 m²
 WENTYLATORNIA 0.021 41,32 m²
 WENTYLATORNIA 0.022 50,87 m²
 PIWNICA 1: 100

13.12.2011
 W. J. J. J.
 Projektant



KLATKA SCHODOWA
1.008
30,83 m²

WIATROLAP
1.009
4,40 m²

MAGAZYN
1.010
13,62 m²

PRO-MORTE
1.011
12,49 m²

SALA CHORYCH
1.012
18,73 m²

GAB ZABIEGOWY
1.030
22,73 m²

SALA CHORYCH
1.031
31,19 m²

LAZIENKA
1.032
4,12 m²

SALA CHORYCH
1.007
21,22 m²

LAZIENKA
1.006
4,92 m²

LAZIENKA
1.017
3,99 m²

POK.BADAŃ
1.019
12,31 m²

SALA CHORYCH
1.020
11,60 m²

LAZIENKA
1.021
4,38 m²

LAZIENKA PERS.
1.027
5,13 m²

LAZIENKA PACJ.
1.028
9,56 m²

LAZIENKA
1.013
4,09 m²

SALA CHORYCH
1.014
36,50 m²

LAZIENKA
1.015
4,04 m²

SALA CHORYCH
1.016
35,81 m²

SALA CHORYCH
1.022
36,32 m²

LAZIENKA
1.023
3,89 m²

PARKTER
1:100

4,10 m²

MAGAZYN	2,038
	5,98 m ²
ŁAZIENKA	2,037
	3,75 m ²

SALA CHORYCH	2,036
	25,31 m ²

GAB.ZABIEGOWY	2,035
	22,48 m ²

ŁAZ.PERS.	2,025
	4,81 m ²

SALA CHORYCH	2,010
	15,67 m ²

ŁAZIENKA	2,011
	4,91 m ²

ŚLUZA	2,012
	5,85 m ²

SALA CHORYCH	2,013
	13,78 m ²

POKÓJ SOCJALNY	2,023
	10,94 m ²

ŁAZIENKA STREFA DZIENNA	2,022
	21,04 m ²

ŚLUZA	2,014
	4,61 m ²

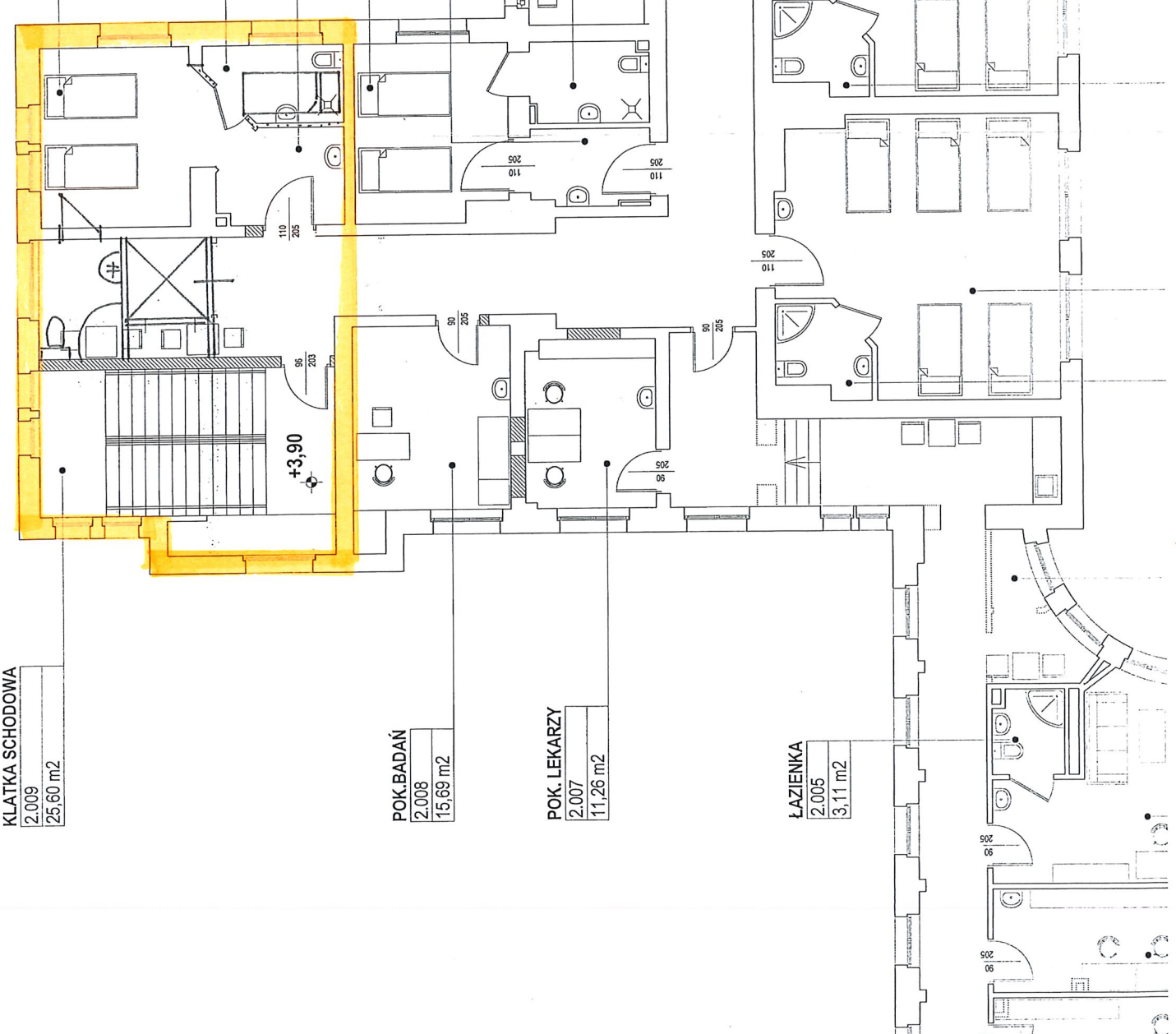
ŁAZIENKA	2,015
	4,90 m ²

KLATKA SCHODOWA	2,009
	25,60 m ²

POK.BADAŃ	2,008
	15,69 m ²

POK. LEKARZY	2,007
	11,26 m ²

ŁAZIENKA	2,005
	3,11 m ²



I PIĘTRO 1:100

Ś117A

ŁAZIENKA
4,56 m²

ŁAZIENKA
3,53 m²

SALA CHORYCH
26,88 m²

SALA REHABILITACJI
23,69 m²

GAB. ZABIEGOWY
21,29 m²

BRUDOWN
8,46 m²

STREFA DZIENNA
21,71 m²

ŁAZ. PERS. POK. SOCJALNY
9,86 m²

ŁAZ. PERS.
6,59 m²

POK. BADAŃ
12,81 m²

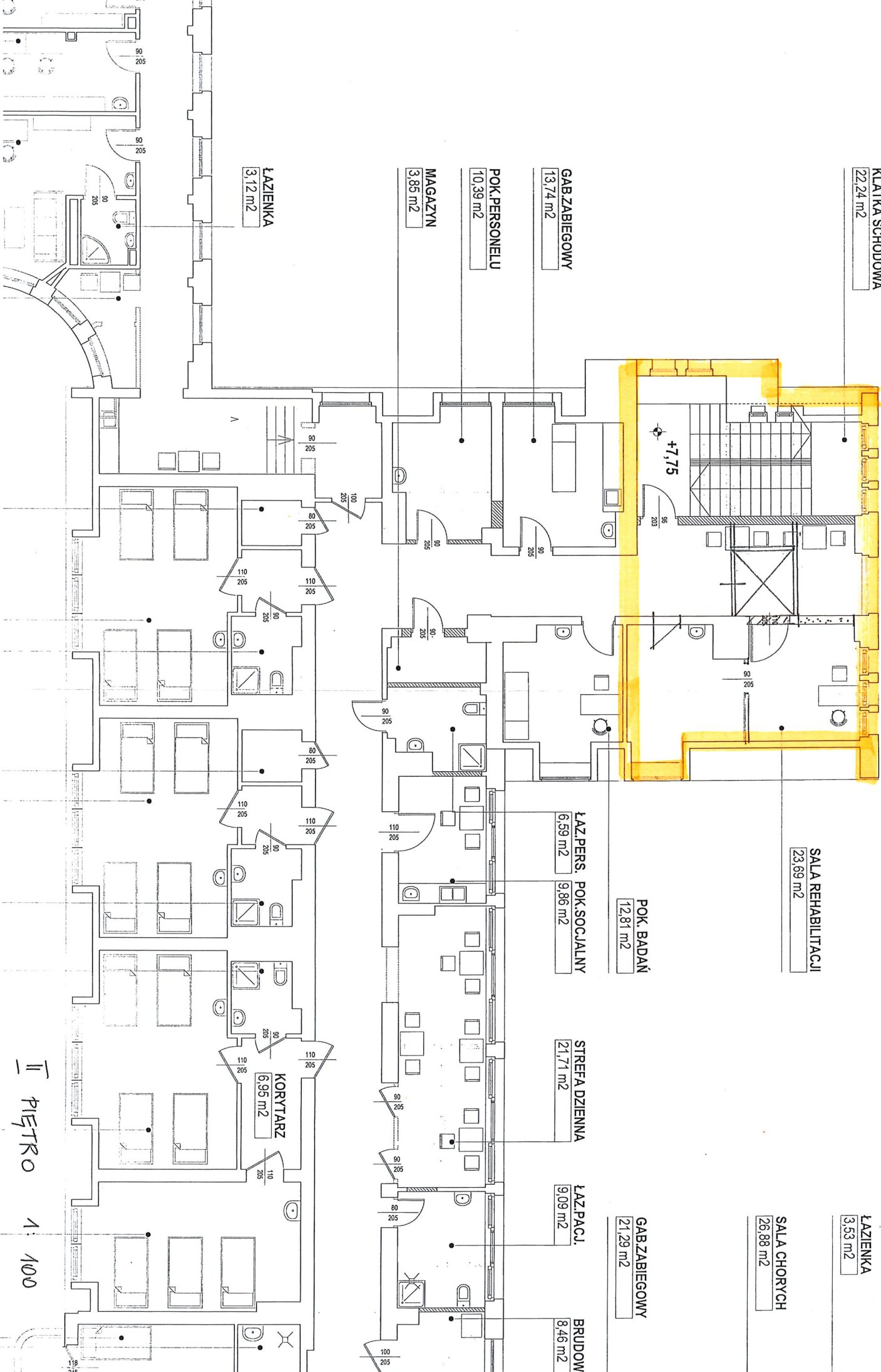
GAB. ZABIEGOWY
13,74 m²

POK. PERSONELU
10,39 m²

MAGAZYN
3,85 m²

ŁAZIENKA
3,12 m²

KORYTARZ
6,95 m²



II PIĘTRO 1:100